



5 ФАКТОРОВ, ОТВЛЕКАЮЩИХ ВНИМАНИЕ ПЕШЕХОДОВ



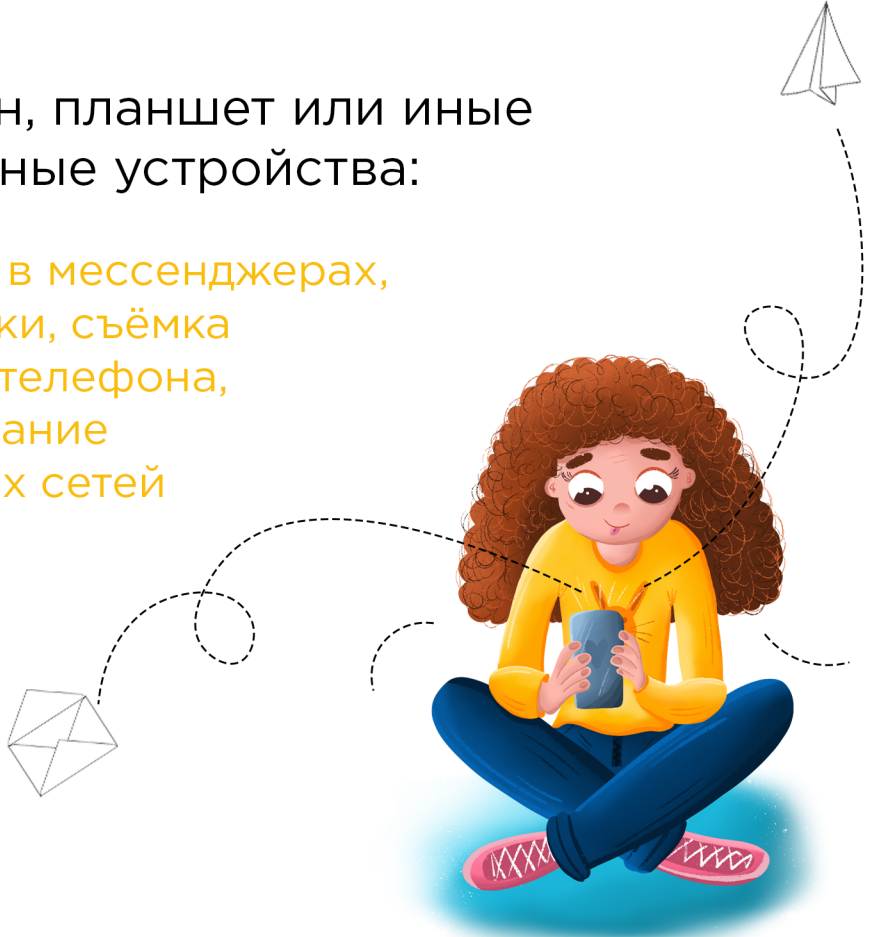


Что отвлекает пешехода?

#1

Смартфон, планшет или иные электронные устройства:

переписка в мессенджерах,
видеозвонки, съёмка
на камеру телефона,
пролистывание
социальных сетей



#2

Наушники

Прослушивание громкой
музыки в наушниках
мешает оценить
дорожную ситуацию
и услышать транспортные
средства с включёнными
проблесковыми маячками
или другие автомобили





Что отвлекает пешехода?

#3

Капюшоны, шапки или кепки

Они закрывают обзор и препятствуют оценке обстановки на дороге

#4

Увлечённое обсуждение с собеседником

#5

Яркие рекламные щиты

Объясните ребёнку,

что когда он движется вдоль дороги или переходит проезжую часть, необходимо:

- убрать наушники или выключить музыку
- снять закрывающие обзор головные уборы — капюшон, большую шапку или кепку
- убрать телефон и сконцентрировать внимание на своих действиях
- оценить дорожную обстановку, вспомнить рекомендации перехода проезжей части дороги



СРЕДСТВА ИНДИВИДУАЛЬНОЙ МОБИЛЬНОСТИ (СИМ):

Основные изменения
в Правилах дорожного
движения





С 1 МАРТА 2023 ГОДА

в Правила дорожного движения включили средства индивидуальной мобильности:



электросамокаты



гироскутеры



моноколеса



сигвеи



электроскейтборды



электровелосипеды



Что изменилось для людей на СИМ?

Скорость

Перемещаться на СИМ можно со скоростью



**не более
25 км/ч**

Масса

Максимальная масса электротранспорта, на котором разрешается передвигаться по тротуарам, вело- и пешеходным дорожкам



**не должна
превышать 35 кг**



Что изменилось для людей на СИМ?

Знаки

Движение СИМ теперь регулируется специальными дорожными знаками. Речь идёт о разрешении, ограничении или запрете перемещения на данном транспорте в разных зонах.



Решение об установке знаков принимают местные власти в зависимости от инфраструктуры

Приоритет пешеходов

При совместном передвижении по тротуару пешеходы получают приоритет.



Водители СИМ должны рассчитывать свою скорость исходя из этого приоритета



Что изменилось для людей на СИМ?

Переход проезжей части дороги

Для пересечения дороги по пешеходному переходу пользователям СИМ необходимо спешиться, то есть спуститься с транспорта и перевозить его рядом — так же, как это должны делать велосипедисты.



При переходе проезжей части необходимо спешиться

Передвижение по проезжей части дороги

На электросамокатах любой массы разрешается ездить по правому краю проезжей части автомобильных дорог.



Только граждане старше 14 лет



Там, где разрешено движение велосипедистов



Максимальная скорость движения не превышает 60 км/ч



Что необходимо знать детям о дорожном движении?





Дорога делится на две части: проезжую и тротуар



Пешеходу разрешено передвигаться только по тротуару.



Перейти проезжую часть можно только по пешеходному переходу.



Дорожные знаки для пешеходов



Наземный
пешеходный
переход



Подземный
пешеходный
переход



Надземный
пешеходный
переход



Движение
пешехода
запрещено



Автобусная
остановка



Пешеходная
зона



Как переходить проезжую часть дороги?

По проезжей части машины движутся в несколько рядов, сплошная или прерывистая белая линия делит её на две части, благодаря чему обеспечивается спокойное двустороннее движение.

Для перехода пользуйтесь правилом:

СТОЙ

Прежде чем сделать шаг на проезжую часть, остановитесь на тротуаре.

СМОТРИ

Убедитесь, что все автомобили остановились, водители видят вас и пропускают.

СЛУШАЙ

Прислушайтесь к звукам.

ДУМАЙ

Убедись, что у вас достаточно времени для перехода.

ИДИ

Пересекайте дорогу размеренным шагом.






Общественный транспорт



Транспортное средство останавливается на специально оборудованных площадках — остановках.

Во время движения запрещается:

-  придерживать двери, когда они закрываются;
-  открывать двери, пока транспортное средство не остановилось;
-  высовываться из окон или выставлять какие-либо предметы.



Дорожная ловушка:

что это и как в неё не попасть?





Дорожная ловушка #1

остановка

В чём состоит опасность?

Стоящий автобус выступает преградой для обзора дороги и может скрывать за собой опасность в виде быстро движущихся автомобилей, автобусов, мотоциклов и т.д.





Дорожная ловушка #1

остановка

Как правильно обходить автобус,
трамвай, троллейбус?

Не спереди и не сзади!

Для того чтобы перейти дорогу,
необходимо дойти до ближайшего
пешеходного перехода.





- ✓ Переходить дорогу можно только по пешеходному переходу



Он обозначен дорожными знаками «Пешеходный переход» и белыми линиями разметки «зебра».



Наземный
пешеходный
переход



Подземный
пешеходный
переход



Надземный
пешеходный
переход

ДОРОЖНЫЕ ЛОВУШКИ

БДД



Переходите правильно!

Выбирайте безопасное
движение



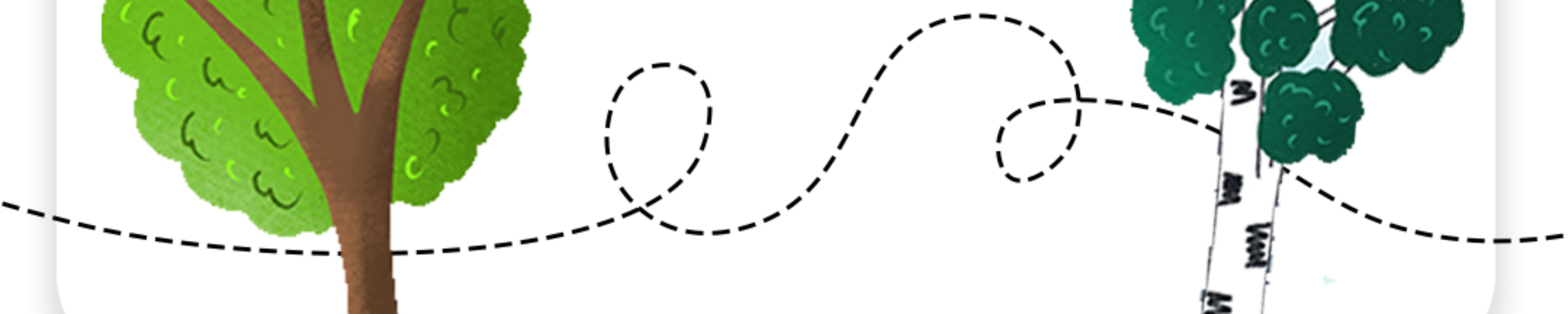
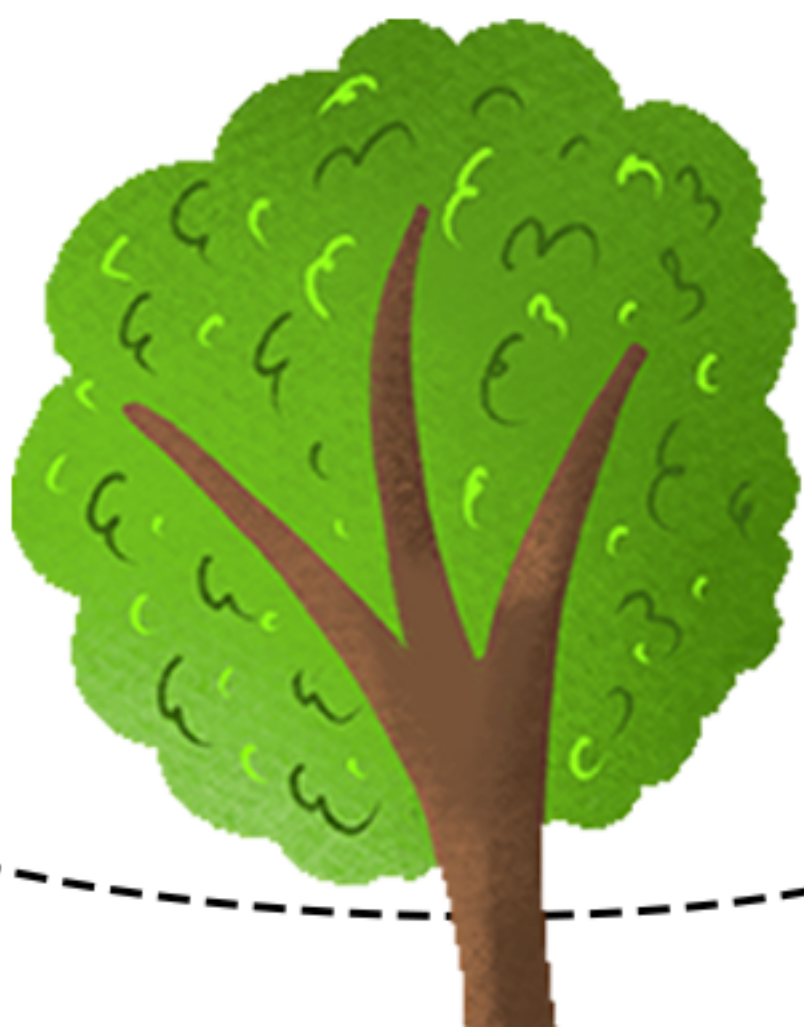


Дорожная ловушка #2

«Ловушка закрытого обзора»

Опасность может возникнуть:

в тот момент, когда необходимо обойти деревья, клумбы, кусты, заборы и разные ограждения, которые **могут закрывать обзор на пути**





Дорожная ловушка #2

«Ловушка закрытого обзора»

Важно обращать внимание:



на **стоящие** автомобили,



из-за которых, другие
водители могут не заметить
пешехода и начать движение!





Дорожная ловушка #2

«Ловушка закрытого обзора»

Как избежать ловушки?

1.

При передвижении по маршруту (например, в школу) необходимо выбирать места, где дорога хорошо просматривается **с правой и левой стороны**, убедиться в том, что опасности нет, и только тогда начинать движение.





Дорожная ловушка #2

«Ловушка закрытого обзора»

Как избежать ловушки?

2.

Если вы заметили выезжающий автомобиль из-за стоящих других транспортных средств, необходимо:

- ✓ остановиться,
- ✓ оглянуться по сторонам, дождаться, когда он проедет,
- ✓ и только потом продолжать свой путь.





Дорожная ловушка #3

«Ловушка отвлечения внимания»

Что может отвлекать внимание участника дорожного движения?



Разговоры, переписки по телефону, просмотр соцсетей

Активный диалог с другом во время осуществления движения



Прослушивание музыки в наушниках

Другие участники дорожного движения, животные, красочный баннер или какая-то реклама и многое другое





Дорожная ловушка #3

«Ловушка отвлечения внимания»

Чем это опасно?

! можно не заметить приближающееся транспортное средство, таким образом повышается риск возникновения ДТП





Дорожная ловушка #3

«Ловушка отвлечения внимания»

Как избежать ловушки?

! ГЛАВНОЕ

■ быть крайне внимательным на дороге!



Заранее убрать все отвлекающие предметы, например, выключить музыку





Дорожная ловушка #3

«Ловушка отвлечения внимания»

Как избежать ловушки?

ГЛАВНОЕ

быть крайне внимательным на дороге!



Направить

своё внимание
на дорожное
движение.



Помнить,

что отвлекаться
на проезжей
части дороги
запрещено!



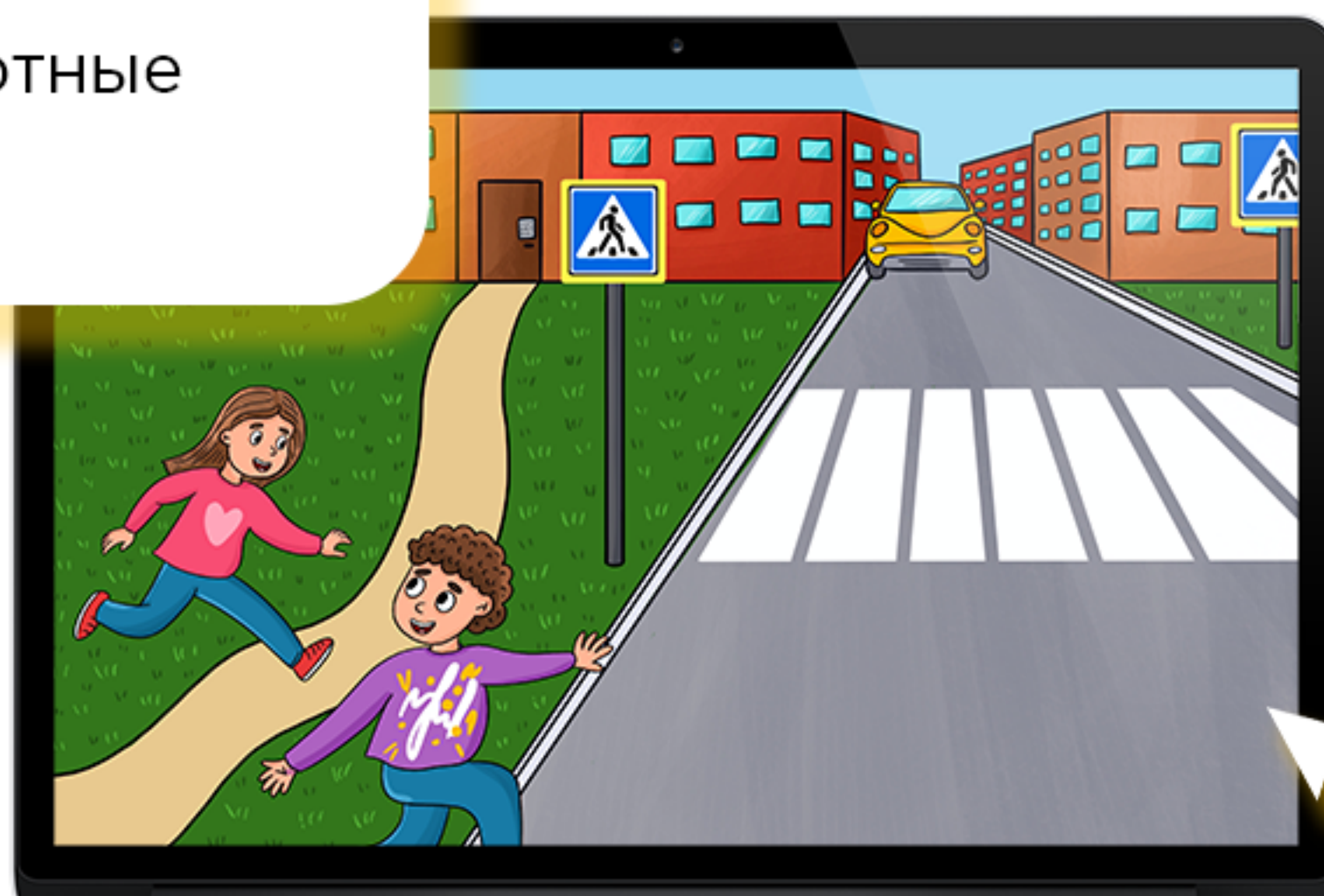
Дорожная ловушка #4

Ловушка «пустынная дорога»



Опасность может
возникнуть:

на дорогах, которые окружены жилыми домами, кустарниками и деревьями, где редко проезжают транспортные средства.





Дорожная ловушка #4

Ловушка «пустынная дорога»

Чем это опасно?

Эта ловушка создаёт **ложное** представление у пешеходов об отсутствии опасности для них





Дорожная ловушка #4

Ловушка «пустынная дорога»

Как избежать ловушки?

Играть, кататься на коньках, санках и различных средствах индивидуальной мобильности (СИМ) необходимо только в специально отведённых для этого местах, где запрещено движение транспортных средств:



на огороженных площадках в жилых зонах,



в городских парках и скверах.

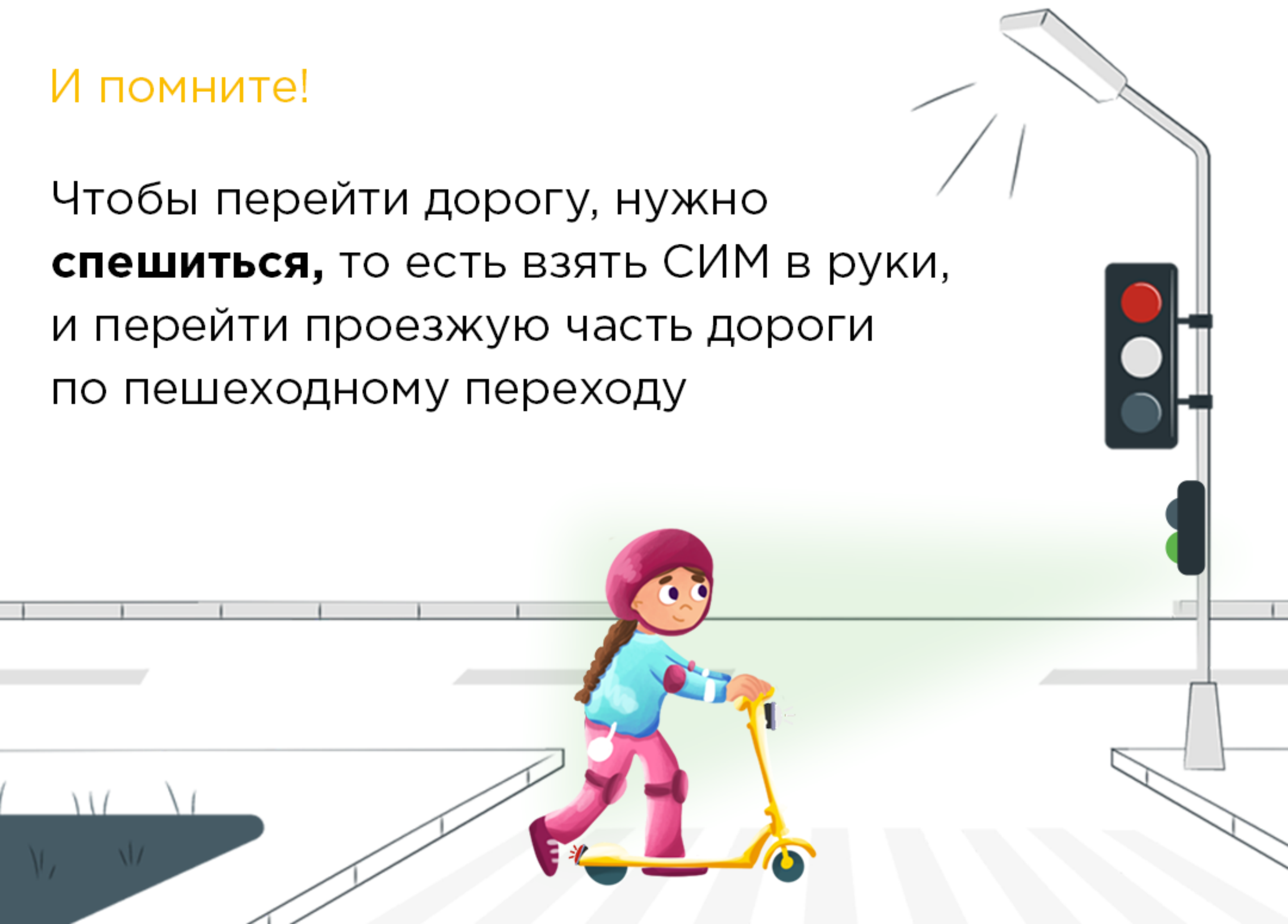


Дорожная ловушка #4

Ловушка «пустынная дорога»

И помните!

Чтобы перейти дорогу, нужно **спешиться**, то есть взять СИМ в руки, и перейти проезжую часть дороги по пешеходному переходу





Дорожная ловушка #5

«Ловушка у светофора»

Опасность может возникнуть, когда...

к пешеходному переходу в момент разрешающего сигнала светофора для пешеходов (зелёный) приближаются транспортные средства с включёнными проблесковыми маячками:

- скорая помощь
- полиция
- пожарная
- МЧС

иные транспортные средства, оборудованные проблесковым маячком и специальными сигналами





Дорожная ловушка #5

«Ловушка у светофора»

Как не попасть
в ловушку?



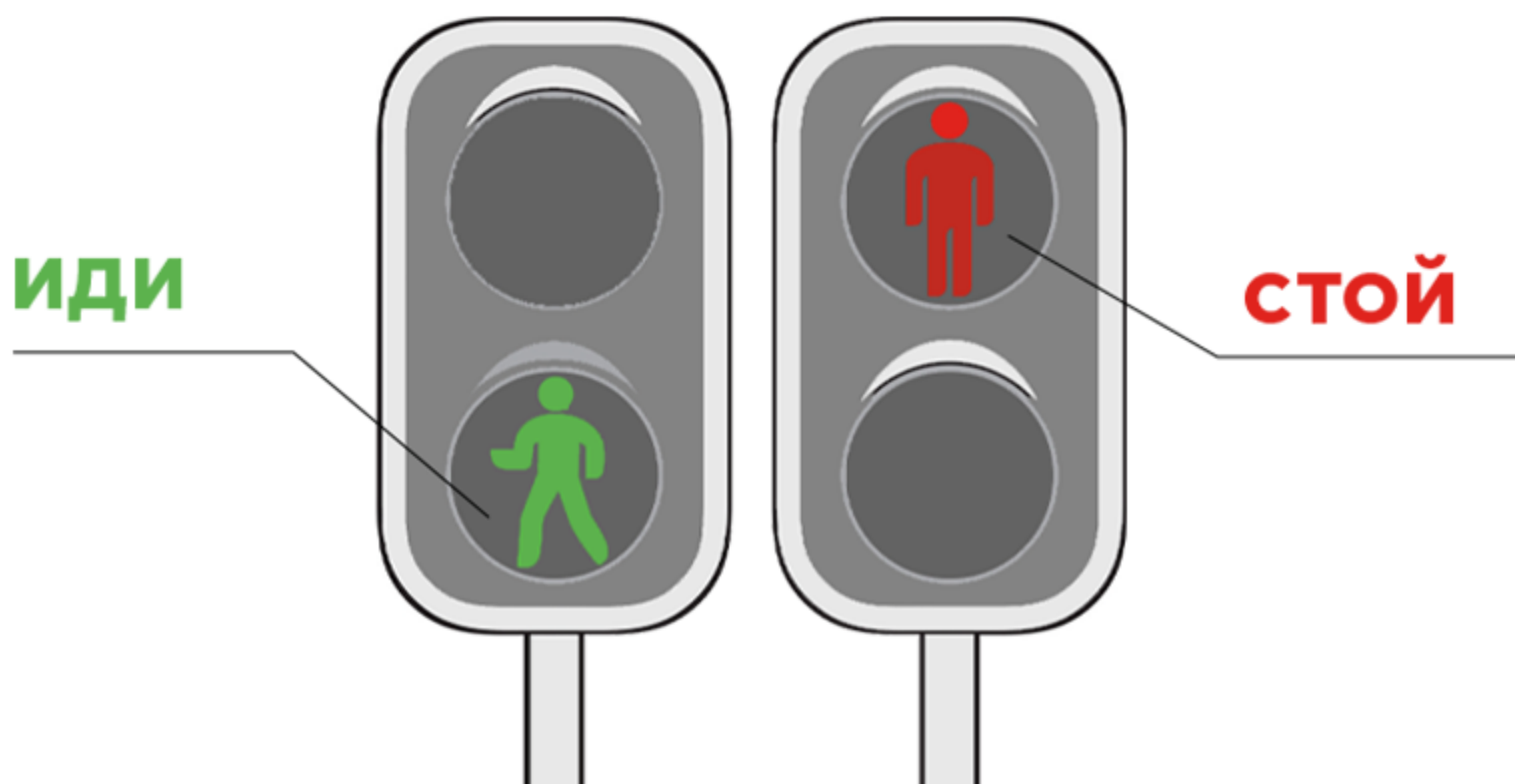
Даже при разрешающем **зелёном сигнале светофора** сохраняйте бдительность: убедитесь, что все автомобили остановились и проезжая часть безопасна для перехода!



Дорожная ловушка #5

«Ловушка у светофора»

- ✓ Переходите дорогу только на разрешающий сигнал пешеходного светофора





Дорожная ловушка #5

«Ловушка у светофора»

Перед переходом проезжей части дороги:

- **СТОЙ**
остановись на тротуаре
- **СМОТРИ**
убедись, что все автомобили остановились, водители видят тебя и пропускают
- **СЛУШАЙ**
прислушайся к звукам
- **ДУМАЙ**
убедись, что у тебя достаточно времени для перехода
- **ИДИ**
пересекай дорогу размеренным шагом



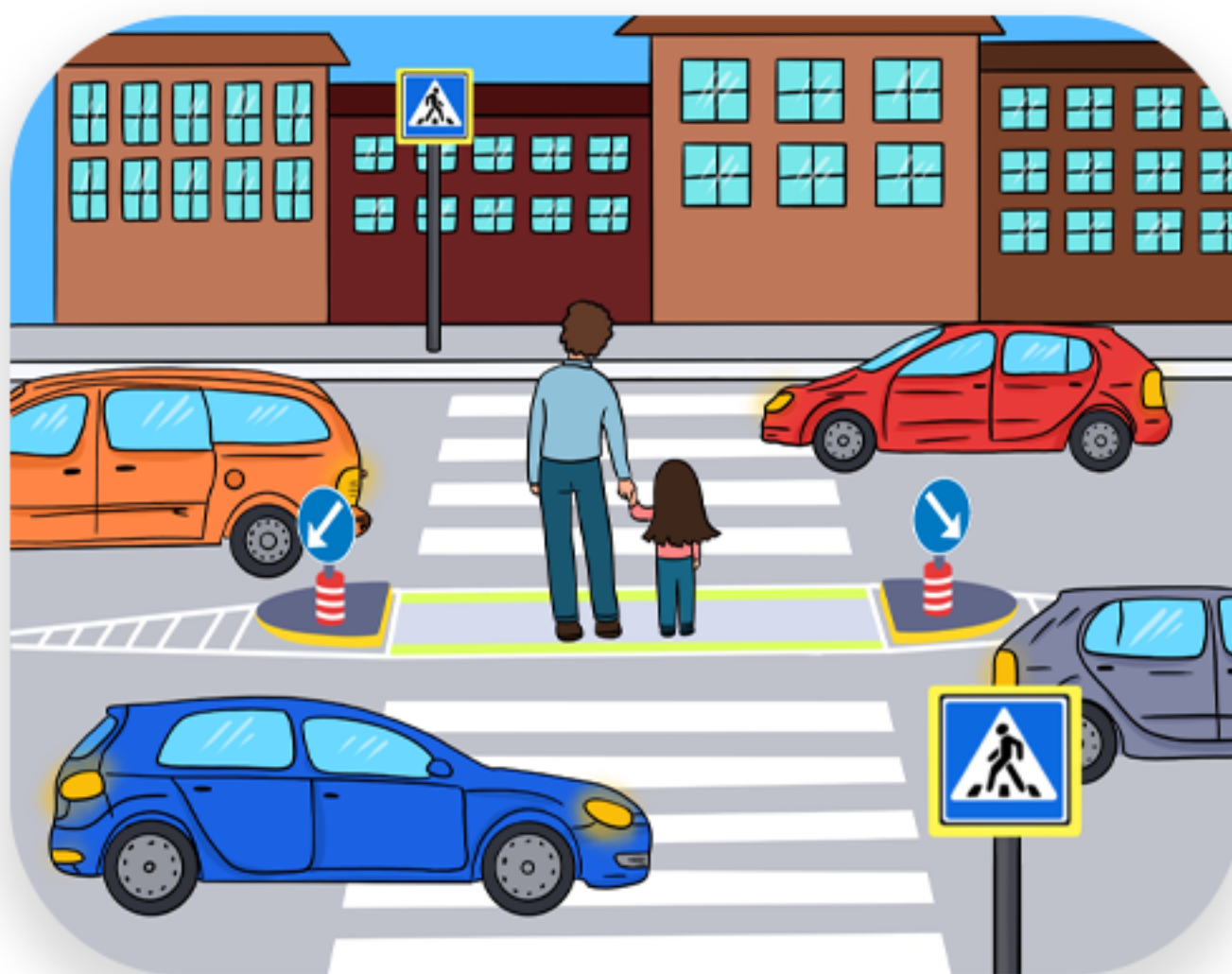


Дорожная ловушка #6

«Ловушка середины дороги»

Опасность может возникнуть, когда...

пешеход не успел
перейти проезжую
часть дороги
и оказался
между потоками
движущихся
автомобилей





Дорожная ловушка #6

«Ловушка середины дороги»

Как не попасть в ловушку?

Во избежание риска возникновения дорожно-транспортного происшествия безопаснее переходить проезжую часть за один приём!





Дорожная ловушка #6

«Ловушка середины дороги»

Как не попасть в ловушку?

- Будьте внимательны и сохраняйте спокойствие
- Старайтесь не совершать случайных движений, особенно назад
- Наблюдайте за потоком транспортных средств: и впереди, и за спиной, смотрите налево и направо



Дорожная ловушка #6

«Ловушка середины дороги»

Перед переходом проезжей части дороги:

- **СТОЙ**
остановись на тротуаре
- **СМОТРИ**
убедись, что все автомобили остановились, водители видят тебя и пропускают
- **СЛУШАЙ**
прислушайся к звукам
- **ДУМАЙ**
убедись, что у тебя достаточно времени для перехода
- **ИДИ**
пересекай дорогу размеренным шагом





Дорожная ловушка #7

«При движении вдоль проезжей части»



Пешеход должен передвигаться по тротуару.



Если нет тротуара, но есть обочина, то идти пешеход должен по ней навстречу движению транспортных средств.

Опасность может возникнуть, когда пешеход передвигается вдоль проезжей части не по правилам





Дорожная ловушка #7

«При движении вдоль проезжей части»

В чём опасность?

При движении пешехода по направлению движения транспортных средств приближаться автомобили будут со спины. В таком случае пешеход будет не способен контролировать происходящее.



Это нарушение правил дорожного движения!



Дорожная ловушка #7

«При движении вдоль проезжей части»

Как передвигаться правильно?

При движении по краю проезжей части пешеходы должны идти навстречу движению транспортных средств. Лица, передвигающиеся в инвалидных колясках, ведущие мотоцикл, мопед, велосипед, должны следовать по ходу движения транспортных средств.



Так можно увидеть приближающиеся автомобили!



Дорожная ловушка #7

«При движении вдоль проезжей части»

И помните, что необходимо быть внимательными при движении около проезжей части



Отвлекитесь от телефона:

отвечать на сообщения, вести разговор по телефону и уж тем более листать ленту социальных сетей во время передвижения опасно;



Выключите музыку в наушниках:

это может помешать услышать приближающиеся транспортные средства с включёнными проблесковыми маячками или другие автомобили;



Будьте внимательны при общении с друзьями:

во время передвижения через проезжую часть не отвлекайтесь на игры или активный диалог.



ДЕТИ НА ВЕЛОСИПЕДЕ:

правила и знаки, которые
нужно обязательно запомнить





ДОРОЖНЫЕ ЗНАКИ

для велосипедистов



Этот и только этот знак указывает на велосипедную дорожку

Предписывающий знак 4.4
«Велосипедная дорожка»

Идущая вдоль дороги полоса асфальта, не отмеченная данным знаком, должна считаться:



либо обочиной,
движение по которой
велосипедистам
разрешено



либо тротуаром,
движение по которому
велосипедистам
запрещено



ДОРОЖНЫЕ ЗНАКИ

для велосипедистов



**Запрещающий знак 3.9
«Движение на велосипедах
запрещено»**



**Предупреждающий знак 1.24
«Пересечение с велосипедной
дорожкой»**



ДОРОЖНЫЕ ЗНАКИ

для всех транспортных средств

Водитель велосипеда обязан соблюдать и прочие транспортные знаки, касающиеся транспортных средств вообще:

Знаки особых предписаний



5.1 «Автомагистраль»



5.3 «Дорога для автомобилей»

Запрещающие знаки



Знак 3.1 «Въезд запрещен»



Знак 3.2 «Движение запрещено»

Предписывающий знак



Знак 4.5.1
«Пешеходная дорожка»



ЧТО ВАЖНО СДЕЛАТЬ РОДИТЕЛЯМ,

чтобы обезопасить ребёнка-водителя:

- Показать ему безопасные места, где он может кататься на велосипеде
(выбор места зависит от возраста ребёнка)
- Приобрести и использовать пассивную защиту
- Если ребёнок старше 14 лет, мы рекомендуем изучить и отработать с ним сигналы, подаваемые велосипедистами
(они предназначены для того, чтобы не создавать опасность для движения, а также помехи другим участникам движения при выполнении манёвра)



СИГНАЛЫ ВЕЛОСИПЕДИСТОВ

- 1 | Перестроение или поворот направо:**
вытянутая в сторону правая рука или согнутая в локте под прямым углом левая рука
- 2 | Перестроение или поворот налево:**
вытянутая в сторону левая рука или согнутая в локте под прямым углом правая рука
- 3 | Остановка:**
любая из рук, поднятая вверх



Рекомендуем подавать сигналы вытянутой в сторону рукой, этот сигнал понимают все водители, а сигнал согнутой рукой в локте может ввести некоторых в заблуждение